



2017 - 2018

# **ANALYSE DES BESOINS SOCIAUX**

## EN MOSELLE ET MADON

## L'ANALYSE DES BESOINS SOCIAUX ?

### La dimension sociale, citoyenne et participative du projet de territoire de Moselle et Madon.

L'année 2017 a constitué un temps fort dans le registre de l'expression citoyenne et de la démocratie participative en Moselle et Madon. Nous avons rencontré dès le mois de mars les habitants du territoire à travers des ateliers d'échange et de réflexion sur des thématiques fortes : la parentalité, la solidarité, le vivre ensemble.

Le 1<sup>er</sup> forum citoyen a permis de faire émerger de premiers axes de développement en s'appuyant de façon concrète sur l'expérience et le vécu des habitants.

Nous avons souhaité conforter immédiatement cet élan avec le lancement de l'analyse des besoins sociaux quelques mois après, avec la volonté affirmée de s'adresser à tous les habitants sur différents aspects de leur vie quotidienne.

Cette démarche innovante qui constitue la première de ce type sur le territoire, est au cœur même de la relation que nous voulons tisser avec les habitants : construire un projet qui constitue une réponse à leurs difficultés quotidiennes et leurs aspirations.

A l'heure où les collectivités voient leurs dotations s'étioler, dans un contexte national aux enjeux d'envergure (climatiques, sociaux, sécuritaires...), gageons que cette initiative constitue les jalons pour une synergie durable et fructueuse au service du territoire.

En effet, ce sont de telles démarches qui nous font reconnaître notre territoire comme porteur de civisme, de vertus politiques ou d'engagements personnels ; et non plus comme seul fournisseur de biens et services publics. Un territoire où chacun sait qu'il peut être acteur et non simple consommateur. Un territoire où nous pouvons faire société et ainsi faire reculer l'isolement et les xénophobies.

Marie Laure SIEGEL

Vice-présidente en charge de la cohésion sociale à la communauté de communes Moselle et Madon

## LE TERRITOIRE

LA COMMUNAUTÉ DE COMMUNES MOSELLE ET MADON C'EST :

**19** COMMUNES

PRÈS DE  
**30 000**  
HABITANTS

**87% D'ESPACES AGRICOLES ET FORESTIERS**

Le patrimoine naturel et paysager est riche et varié. Le territoire dispose d'un cadre de vie de qualité et attractif.

**UN RÉSEAU HYDROGRAPHIQUE IMPORTANT**

Le territoire est marqué par une forte présence de l'eau (étangs, rivières, plan d'eau...) qui renforce son potentiel touristique.

**ENGAGÉ DANS LA TRANSITION ÉNERGÉTIQUE**

Il est inscrit dans une démarche «Territoire à Energie Positive et croissance verte» à l'échelle du Pays Terres de Lorraine.

Un territoire périurbain limitrophe de la métropole du grand Nancy



des actifs travaillent dans le Grand Nancy

UN TERRITOIRE QUI COOPÈRE AVEC SES VOISINS

- Le Pays Terres de Lorraine
- Le SCOTSUD 54
- La Multipôle Sud Lorraine
- Le département de Meurthe-et-Moselle
- La région Grand Est

DYNAMISME DÉMOGRAPHIQUE IMPORTANT

La périurbanisation très recherchée par les ménages implique des besoins plus importants en services et en logements

UN CONTRASTE MARQUÉ ENTRE :

- Les communes au nord du territoire (Chaligny, Neuves-Maisons, Pont-Saint-Vincent) : poids démographique plus important avec des ménages plus modestes, plus vieillissants et moins motorisés. Des communes plus denses avec une offre commerciale, culturelle et de loisirs plus importante.

- Les communes au sud du territoire (Viterne, Thélod, Xeuilley, Pulligny...) : secteur plus rural avec un renouveau démographique, des ménages plus jeunes, plus aisés et davantage motorisés, mais plus dépendants du secteur « nord » ou de secteurs voisins (Ludres) pour un accès aux services, offres culturelle et de loisirs.



## L'ABS en chiffres

**272 QUESTIONNAIRES**

ANALYSÉS « Comment je vis en Moselle et Madon »

A destination de tous les habitants du territoire, mis à disposition dans des lieux publics (commerces, mairies, équipements publics...)

**50 ENTRETIENS MENÉS**

- Partenaires et professionnels du territoire
- Agents de la CCMM
- Habitants

**5 THÉMATIQUES IDENTIFIÉES**

- Logement
- Cadre de vie
- Mobilité
- Numérique
- Santé

**4 POPULATIONS CIBLÉES**

- Familles
- Personnes âgées
- Jeunes
- Exclus

## LOGEMENT / CADRE DE VIE

# COMMENT J'HABITE EN MOSELLE ET MADON ET J'APPRÉCIE MON CADRE DE VIE



### CONSTATS

- Une forte satisfaction de la qualité de vie sur le territoire des habitants interrogés (note de 15/20) et une forte satisfaction des propriétaires interrogés **(90%)**.
- Des habitants qui accomplissent leur souhait de « vivre proche de la nature ».
- « C'est en Moselle en Madon que l'on déclare vivre le mieux au sein du Pays Terres de Lorraine » **(88,4%)** - Etude sur le fait résidentiel du Pays Terres de Lorraine.
- Principale cause d'insalubrité et non décence des logements repérés : taux d'humidité, moisissures.
- Un phénomène de « dévitalisation » des centres villes (extinction des petits commerces), préjudiciable sur le plan esthétique et social, notamment pour les populations à faible mobilité.
- Un contraste pour les habitants entre un capital paysager de qualité **(87%** d'espaces forestiers) et un bâti dégradé à (re)valoriser sur certains secteurs.
- Une politique Habitat et des actions communautaires volontaristes (OPAH, Observatoire de l'habitat, technicien Habitat ...).

## ENJEUX

### Enjeu de revitalisation

- Dynamiser les centres : maintenir des activités de services (laboratoire d'analyses médicales, maison de santé...), donner la priorité aux déplacements piétons.
- Favoriser le renouvellement urbain, privilégier la reconstruction de la ville « sur elle-même », éviter l'étalement urbain et la consommation de terres.
- Accompagner les communes à la création de lieu de convivialité, de rencontres, d'espaces de vie.

### Enjeu d'attractivité et de confort de vie

- Maintenir le territoire attractif, en s'appuyant sur ses atouts naturels et son potentiel touristique), en valorisant le bâti sur les secteurs les plus touchés, en traitant les cœurs urbains et en renforçant l'offre commerciale de Neuves-Maisons et Pont-Saint-Vincent.
- Permettre un parcours résidentiel à tous les habitants avec une offre diversifiée de logements selon l'âge, les besoins familiaux, le parcours de vie.

### Enjeu sanitaire

- Renforcer la qualité des logements.
- Favoriser la sensibilisation et le conseil aux habitants sur l'isolation et la ventilation, la lutte contre l'habitat indigne.
- Renforcer l'information sur l'accompagnement technique et financier de la CCMM sur l'adaptation des logements.

### Enjeu énergétique

- Améliorer la qualité énergétique des logements et sortir les ménages de situations de précarité énergétique.

## MOBILITÉ

# COMMENT JE ME DÉPLACE EN MOSELLE ET MADON



### CONSTATS

- Un accès gratuit aux lignes T'MM, bien identifiées par les habitants interrogés **(90%)**.
- Un fort taux d'équipement des ménages en automobiles, des usagers qui se sentent « captifs » de leur véhicule **(90%)**.
- Des pistes cyclables plébiscitées **(80%)**.
- Des horaires de bus qui ne répondent pas totalement aux besoins **(68,5%)**.
- Un réseau de bus peu exploité pour les trajets domicile-travail, malgré une liaison avec le réseau Stan **(6%)**.
- Un site de covoiturage local peu connu **(20%)**.



## ENJEUX

### Enjeu d'accessibilité et de performance pour le réseau local

- Confirmer la « mobilité pour tous » et le « droit au déplacement » par la gratuité des transports en commun.
- Relever le défi de l'efficacité (investissements supplémentaires potentiels) notamment vers les communes moins desservies et les populations non motorisées dépendantes

### Enjeu de liaison

- Favoriser l'accès à Nancy lors des déplacements pendulaires domicile-travail tout en répondant au critère de « vitesse », essentiel pour les répondants.

### Enjeu environnemental

- Renforcer l'éco-exemplarité de la collectivité : remplacement de la flotte automobile communautaire par des véhicules électriques, covoiturage et déplacement à vélos.
- Favoriser le covoiturage pendulaire domicile-travail.

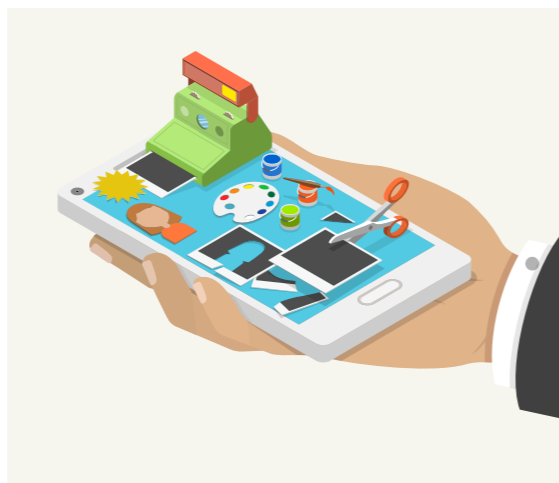
## NUMÉRIQUE

# COMMENT JE SUIS CONNECTÉ EN MOSELLE ET MADON



### CONSTATS

- **95%** des répondants déclarent bénéficier d'un accès à Internet.
- De fortes carences dans la qualité du débit, notamment sur les communes du sud de la CCMM. « *Si on avait su à quel point le débit est mauvais, on ne serait probablement pas venu...* » Habitant, sud territoire CCMM.
- Des espaces numériques à disposition, comme à la Filoche.
- Près de **30%** des répondants peu à l'aise avec les outils informatiques basiques.
- Des ménages s'installant en Moselle et Madon souvent issus de secteurs plus urbanisés, travaillant sur Nancy et d'autant plus sensibles au contraste de qualité du débit.



### ENJEUX

#### Enjeu de peuplement

- Tenir compte de ce critère décisif dans le choix du lieu de résidence des ménages qui s'installent en Moselle et Madon.
- Travailler en partenariat avec le conseil départemental et la région pour apporter des solutions techniques d'amélioration de la qualité du débit.

#### Enjeu d'équité

- Enrayer la fracture numérique qui accentue la fracture sociale et territoriale Nord/Sud dans l'accès à l'information, aux services publics numériques, à l'emploi, au télétravail...

#### Enjeu d'éducation

- Renforcer l'accès à l'informatique à tous niveaux scolaires, jusqu'à la formation continue ou formation personnelle.

## SANTÉ

# COMMENT JE ME SOIGNE EN MOSELLE ET MADON



### CONSTATS

- **95%** des répondants évaluent leur état de santé globalement satisfaisant et **98%** déclarent bénéficier d'une couverture sociale et d'une complémentaire santé/mutuelle.
- **17%** des répondants renoncent à des soins « *de temps en temps* », **4%** « *souvent* ».
- Des problématiques d'addictions repérées et qui touchent davantage un public précaire situé sur Neuves-Maisons.
- Les cancers, première cause de décès, également plus représentés sur Moselle et Madon.

- Un taux de mortalité en lien avec la consommation d'alcool plus élevé que les territoires voisins.



### ENJEUX

#### Enjeu d'approche globale de la santé

- Envisager la santé dans tous les domaines tout au long de la vie (santé physique, psychique, sociale...).
- Se doter d'un Contrat Local de Santé (CLS) à l'échelle du Pays Terres de Lorraine, afin de travailler à la promotion de la santé sur 6 orientations prioritaires : les addictions, « sport santé bien-être alimentation », les « invisibles », la santé mentale, l'alimentation, santé environnementale.

#### Enjeu d'accès aux soins pour les plus éloignés du système de santé

- Améliorer le repérage et l'orientation des personnes en marge du système de santé.
- Permettre aux publics éloignés du soin de renforcer l'estime et l'image de soi.

## FAMILLES

### CONSTATS

- Un territoire qui accueille « historiquement » de nombreuses familles qui recherchent et trouvent « l'accès à la propriété et à la nature ».
- Les modes de gardes utilisés par les familles interrogées sont majoritairement choisis et appréciés par les parents.
- La Filoche, bien identifiée par les familles, qui l'utilisent de façon importante pour leurs enfants (**53%**).
- **40%** des parents interrogés observent un manque de services pour leurs enfants, surtout pour les plus de 10 ans. Des familles en demande d'activités parents-enfants et de conférences-débats avec des professionnels.



### ENJEUX

#### Enjeu d'urbanisation

- Faire accepter une urbanisation moins consommatrice d'espace, plus dense, alors que le souhait des familles à la recherche de leur « carré vert », génère une consommation importante d'espaces naturels agricoles et une utilisation intensive de l'automobile pour rejoindre services, équipements et commerces (forte dépendance à la ville ou la métropole).

#### Enjeu d'éducation

- Soutenir davantage l'axe « parentalité », notamment par la création d'un espace d'accueil parent-enfant et de mise en réseau des acteurs de l'enfance.

#### Enjeu d'équité et d'égalité des chances.

- Permettre à chacun de bénéficier des mêmes chances de réussite et de qualité de vie.
- Donner un égal accès aux services.



## PERSONNES AGÉES

### CONSTATS

- Territoire à indice de jeunesse négatif (**0,95**) qui compte désormais davantage de personnes de plus de 60 ans que de moins de 20 ans.
- Un fort taux de personnes de + de 80 ans vivant seules.
- Des personnes âgées « invisibles » ne sollicitant ni aides, ni soutien, difficile à évaluer et à toucher.
- La prise en charge de la dépendance, préoccupation principale des + de 70 ans répondants.
- Préoccupations des communes : la dépendance des personnes âgées au réseau d'entraide immédiat (voisinage, équipes municipales...), l'alimentation des personnes âgées sans moyen de locomotion (surgelés, plats préparés).
- Bonne connaissance des structures culturelles locales par les personnes âgées, taux important de fréquentation déclarée du centre Jean L'Hôte (**53%**).
- Fort taux de satisfaction dans le logement et des actions menées dans le cadre de l'OPAH à destination de l'autonomie des seniors.



### ENJEUX

#### Enjeu d'adaptation

- « Penser la ville pour les aînés », repenser l'organisation de la vie collective, ajuster et réarticuler de l'espace pour les personnes âgées : aménagements urbains, transports, accès à l'offre culturelle...

#### Enjeu de synchronisation territoriale

- Organiser le maillage inter-structurel et la synchronisation entre les partenaires (secteur médical, CCAS...) afin de faciliter la veille des personnes âgées en situation d'isolement.

#### Enjeu de société

- Se saisir du phénomène de vieillissement comme d'une opportunité. Reconnaître le senior comme une plus-value pour le bénévolat, les associations, la vie sociale du territoire ; une ressource pour la transmission des savoirs, des connaissances, des valeurs humaines, du patrimoine culturel.



## JEUNES

### CONSTATS

- Bonne mobilité des jeunes rencontrés : bonne utilisation et appropriation du réseau T'MM (hors déplacements scolaires).
- Politique « ados » sur 15 communes, bon levier de citoyenneté des jeunes, favorisant lien social et rencontres intergénérationnelles.
- Mission de prévention jeunesse sur tout le territoire permettant rencontre des jeunes sur l'espace public et accompagnement individuel des jeunes en situation de fragilité.
- Phénomène nouveau observé : régression dans les rapports d'égalité filles-garçons lors de la période de scolarisation en collège.
- Manque de service pour les enfants de +de 10 ans (loisirs, activités récréatives).
- Et toujours : débit internet insuffisant, pour utilisation éducative d'internet (accès à l'information pour les devoirs...).



### ENJEUX

#### Enjeu d'égalité d'accès aux actions jeunesse

- Etendre le réseau « politique jeunesse » aux 19 communes pour permettre à chaque jeune de bénéficier d'accueils et d'animations de proximité.
- Développer une offre adaptée au public adolescent dans les espaces culturels du territoire comme la Filoche.

#### Enjeu intergénérationnel

- Se saisir du phénomène de vieillissement comme d'une opportunité pour développer le lien entre jeunes et personnes âgées.
- Reconnaître l'action et l'implication des jeunes via des chantiers éducatifs à contrepartie par exemple.

#### Enjeu de lutte contre l'exclusion et la marginalisation

- Eviter la désaffiliation sociale des jeunes et l'émergence de comportements déviants en renforçant les interventions de prévention à destination des jeunes les plus fragilisés, et le maillage partenarial des acteurs socio-éducatifs locaux.



## EXCLUS



### CONSTATS

- Un indicateur de pauvreté de **7.9** (prestations CAF, revenus et salaires) moins alarmant que sur d'autres territoires du Département.
- Malgré des chiffres statistiques favorables, des situations préoccupantes pour certaines familles qui cumulent problématiques de logement, emploi, santé, isolement...
- Des « invisibles » difficile à appréhender, mais qui sollicitent et fréquentent les associations caritatives locales.
- Alerte des associations caritatives locales sur la hausse de fréquentation ces 4 dernières années : +30 familles supplémentaires pour 50 déjà suivies, avec prédominance de familles monoparentales (**70%**).



### ENJEUX

#### Enjeu d'intégration

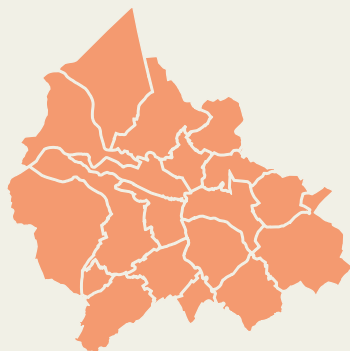
- Créer une dynamique afin d'intégrer les personnes en situation de fragilité à la « vie collective », enrayer le processus d'exclusion, renforcer l'estime de soi et le sentiment d'appartenance.

#### Enjeu de mixité sociale

- Maintenir une vigilance sur le phénomène de « concentration » de la pauvreté sur certaines communes (Neuves-Maisons, PSV...) et secteurs précis (quartiers d'habitat social, foyer...).



## PERSPECTIVES



### Communauté de communes Moselle & Madon

-  
Bainville-sur-Madon  
Chaligny  
Chavigny  
Flavigny-sur-Moselle  
Frolois  
Maizières  
Maron  
Marthemont  
Méréville  
Messein  
Neuves-Maisons  
Pierreville  
Pont-Saint-Vincent  
Pulligny  
Richardménil  
Sexey-aux-Forges  
Thélod  
Viterne  
Xeulley

## L'ANALYSE DES BESOINS SOCIAUX AU SERVICE DU LIEN SOCIAL

L'ABS menée sur le territoire Moselle et Madon donne une vision d'ensemble panoramique et transversale des besoins existants ou à venir des habitants. Elle ne prétend pas saisir à elle seule toute la complexité territoriale et mérite des démarches d'investigations spécifiques approfondies.

L'ABS traduit d'abord une volonté de s'inscrire dans une démarche « vivante », collaborative, de proximité. Cet esprit s'est notamment manifesté par une place importante laissée à l'expression des habitants et des partenaires. Les entretiens et éléments obtenus par questionnaire reflètent leur vécu, leurs préoccupations, leur perception du territoire, et rappellent, parfois en complément des données de cadrage existantes, sa pluralité.

Plusieurs défis se présentent pour le territoire Moselle et Madon :

Un défi urbanistique : la synthèse ville /nature, urbain/rural, centre/périphérie, proche/lointain en restant conscient des enjeux inhérents au périurbain contemporain, et en atténuant les sentiments de relégation et de clivage perçus sur certaines parties du territoire.

Un défi sociologique : la solidarité et le vivre ensemble. En apaisant les angoisses de l'insécurité dans les différentes sphères de la vie sociale et en contribuant à valoriser réciproquement les individus dans leur quête de reconnaissance, les politiques publiques œuvrent pour le lien social et ce à différentes échelles territoriales : communautaire, Pays, Département, Région.

De nombreuses pistes de travail ont émergé au travers de cette ABS, elles nécessitent d'être structurées et coordonnées à l'intérieur d'un outil qui mettra en cohérence les acteurs du lien social en Moselle et Madon : un CIAS.

**Filipe PINHO**

*Président de la communauté de communes Moselle et Madon*

**Communauté de communes Moselle et Madon**

**145 rue du Breuil 54230 Neuves-Maisons**

**Tél : 03 83 26 45 00 • Fax : 03 83 47 11 23**

**Mail : [contact@cc-mosellemadon.fr](mailto:contact@cc-mosellemadon.fr) • [www.cc-mosellemadon.fr](http://www.cc-mosellemadon.fr)**

Création CCMM / mars 2018 / crédits photos CCMM - iStockphoto