



## BUDGET 2017 : CONSTRUIRE ENSEMBLE

Le contexte économique est encore incertain mais tend à s'améliorer progressivement grâce notamment à une croissance positive et stabilisée. Plan d'économies, effort fiscal : la stratégie financière adoptée en 2015 a permis de rétablir la situation financière globale de la collectivité.



Décryptage avec  
Filipe Pinho,  
président  
de la CCMM

“ C'est une réalité, le redressement est en cours, les projets avancent sur le terrain. La stratégie d'investissement au service des habitants de Moselle et Madon adoptée en 2015 porte ses fruits et fait ses preuves.

Depuis l'été 2016, la nouvelle usine de potabilisation de l'eau de Moselle est en fonctionnement. Nous avons posé symboliquement la première pierre de la future piscine, dont les travaux démarreront fin 2017.

Depuis le 2 janvier, une nouvelle déchèterie accueille les usagers sur le parc d'industries Moselle rive

gauche, plus spacieuse et plus fonctionnelle. Les pelleteuses s'activent pour aménager le parc d'activités Brabois Forestière, nouvel atout pour le développement économique et la création d'emplois.

Il y a les chantiers sur le terrain, il y a aussi les projets que nous construisons collectivement.

En 2017, nous remettons à plat la politique des déchets. Objectif : jeter moins et jeter mieux. C'est un enjeu pour la planète : halte au gaspillage des matériaux ! C'est un enjeu financier : moins jeter, mieux trier, cela permet de mieux maîtriser les coûts.

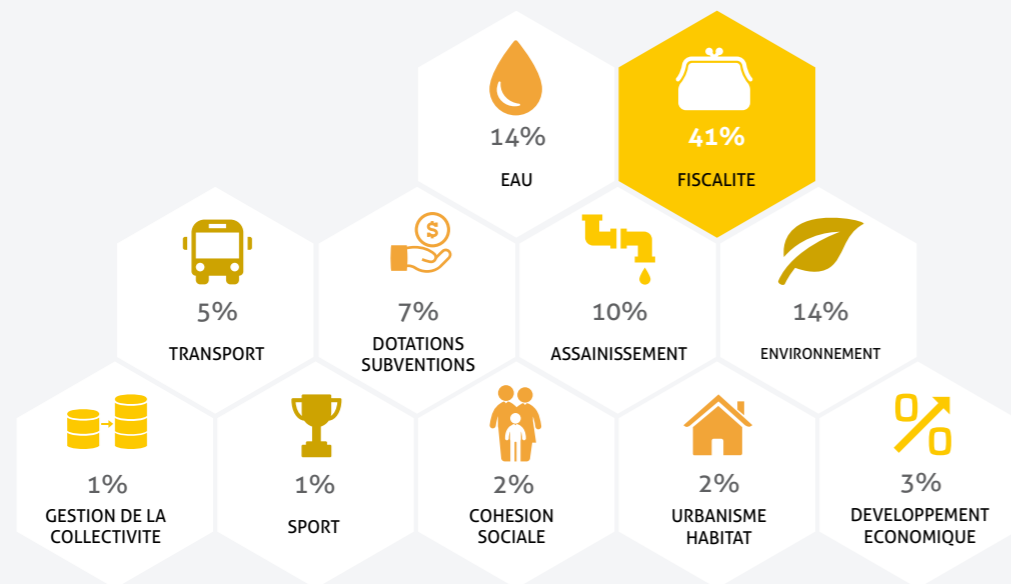
En mars, nous avons proposé aux habitants un forum citoyen pour construire un projet social communautaire. Petite enfance, parentalité, ados, personnes âgées... : regardons ensemble comment nous pouvons ensemble être plus à l'écoute, plus efficaces.

---

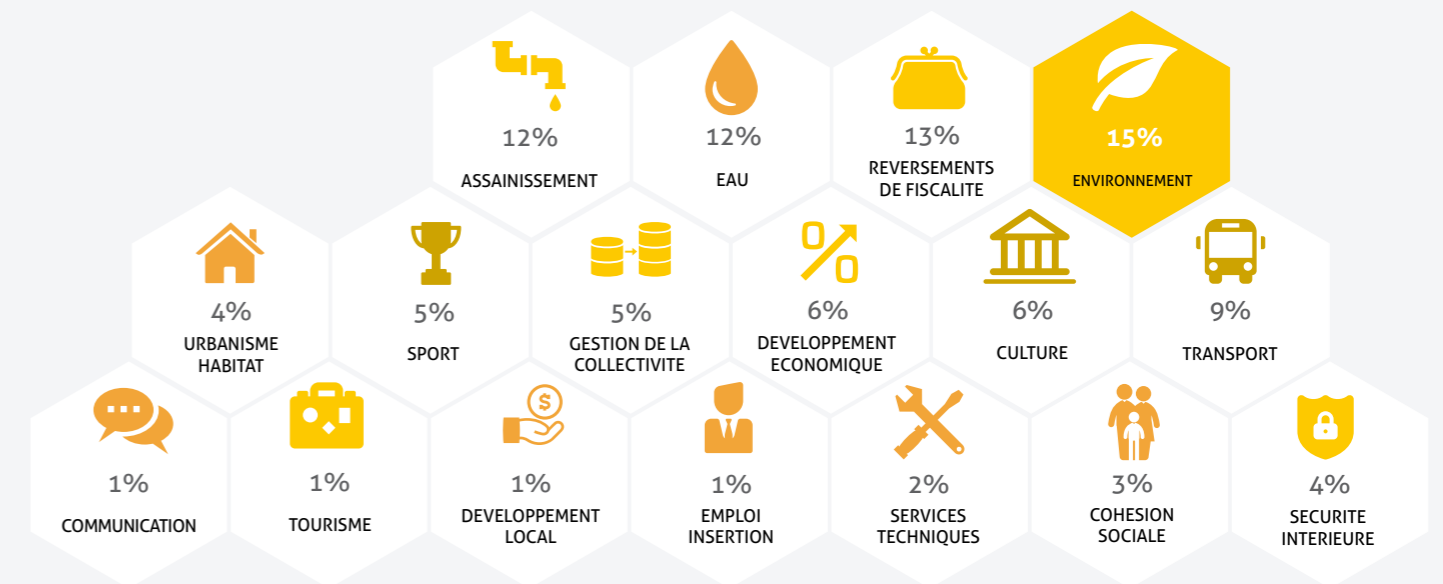
### Les mesures clés

- Poursuivre l'action pour l'équipement et les services aux habitants
  - Pas d'augmentation de la fiscalité pour les ménages et les entreprises
  - Poursuivre activement la mise en œuvre du plan global d'économies avec une maîtrise des charges de personnel
-

## D'où vient l'argent ? (répartition pour 100 euros)



## Où va l'argent ? (répartition pour 100 euros)



## Les principaux projets

### Un plan d'action cadré par un projet de territoire à la fois ambitieux et réaliste

Le projet de territoire de Moselle et Madon fixe le cap de l'action sur la durée du mandat. Dans le contexte actuel, il s'agit de revisiter les politiques existantes, pour les adapter et rendre possible le lancement de nouvelles actions. Il confirme l'objectif fixé en 2015 d'investir au total 30 millions d'euros TTC sur la durée du mandat. (cf. p3)

### Un forum citoyen pour construire un projet social communautaire

Action forte du projet de territoire qui guide l'action de la CCMM jusqu'en 2020, le forum citoyen fait partie de sa co-construction permanente avec l'expression et la participation des habitants au fil du temps. (cf. p2)

### Faire sortir de terre le futur centre aquatique

Le plan de financement est bouclé, le pré-aménagement est en passe d'être terminé. Les travaux de construction débuteront début 2018. (cf. p8)

### Elaborer une politique ambitieuse de prévention et de valorisation des déchets ménagers

La nouvelle déchetterie est en service depuis le 2 janvier. Elle accueille l'ensemble des usagers de Moselle et Madon dans un espace spacieux et fonctionnel. Dotée de ce nouvel outil, la CCMM peut désormais s'atteler à un chantier prioritaire, à savoir aider et inciter les habitants à produire moins de déchets et à mieux les trier, y compris en mettant en place, comme beaucoup d'autres territoires, une tarification en partie liée au volume de déchets produit. C'est un enjeu essentiel en termes d'environnement. C'est aussi un enjeu financier, car l'exemple des intercommunalités voisines démontrent

que cette dynamique peut générer des économies de l'ordre de plusieurs centaines de milliers d'euros. C'est aussi un enjeu économique, les déchets mieux triés constituant des ressources potentielles pour des activités de valorisation et de recyclage, qui créent des emplois de proximité. Pour cela, la CCMM adoptera fin 2017 un programme local de prévention des déchets.

### Aménager le parc d'activités Brabois-Forestière

Le chantier a débuté en avril 2017 via l'aménageur SEBL. Fin 2017, la CCMM pourra donc proposer à la vente des terrains économiques bénéficiant d'une localisation privilégiée, et destinés à des activités relevant du secteur tertiaire. Un enjeu fort en termes d'emplois, de diversification du tissu économique et de développement des ressources fiscales. (cf. p8)

### Maintenir les bus entre Moselle et Madon et le CHU sans mettre en péril l'équilibre financier du budget transport

La CCMM adhère au syndicat mixte des transports suburbains pour maintenir les services Sub sur son territoire. Cela suppose un effort financier supplémentaire, qu'il financer en partie en redéployant le réseau TMM tel qu'il existe à ce jour.

### Eau, assainissement et eaux pluviales

La nouvelle station de potabilisation est en service depuis l'été 2016. Elle délivre une eau de qualité constante et optimale à des milliers d'habitants du territoire (Neuves-Maisons et Messein principalement). Il reste à finaliser les interconnexions afin de la raccorder à Richardménénil et pour réduire drastiquement le volume d'eau acheté au Grand Nancy.

### Réaliser une nouvelle gendarmerie et des logements de gendarmes

C'est désormais l'Etat qui traite en direct avec un bailleur social. La CCMM reste très vigilante sur l'impérative concrétisation de l'opération, qui n'a que trop tardé. Elle sera appelée à accompagner le projet sur le volet des accès et des aménagements extérieurs.

### Promouvoir activement l'idée d'une cité scolaire inclusive sur le site ex-INRS

En mai 2015 le conseil communautaire a proposé un projet de campus, regroupant collège, lycée et école des métiers du fer. La proposition initiale a été substantiellement enrichie car l'association AEIM souhaite implanter sur le même site une école spécialisée (institut médico-éducatif) et une cuisine centrale. La CCMM poursuit activement une action visant à mettre autour de la table l'ensemble des acteurs de ce projet complexe, afin d'en confirmer la faisabilité et d'obtenir au plus vite des engagements fermes. Le projet a été présenté autour d'une table ronde au collège Callot à Neuves-Maisons le 14 mars dernier en présence de Madame Najat Vallaud-Belkacem, alors ministre de l'éducation nationale. Un protocole d'accord a été signé, actant l'engagement des partenaires dans l'élaboration du projet de cité scolaire inclusive.

### Appréhender l'urbanisme à l'échelle intercommunale

Fin 2016 les nouveaux statuts ont confié à la CCMM la compétence d'élaboration des documents d'urbanisme. Il s'agit à présent de lancer la démarche d'élaboration du futur plan local d'urbanisme intercommunal et de mener à terme les révisions engagées à l'échelle communale. Le tout dans le cadre de la charte de gouvernance, qui garantira que l'ensemble de cette démarche se déroulera en synergie avec les communes et dans le respect de leur identité.

## FORUM CITOYEN EN MOSELLE ET MADON

C'est mon territoire : je participe, j'agis !



Parc d'activités Brabois-Forestière



Table ronde - cité scolaire inclusive